



**КОМИТЕТ ИМУЩЕСТВЕННЫХ ОТНОШЕНИЙ
АДМИНИСТРАЦИИ ПЕРМСКОГО МУНИЦИПАЛЬНОГО РАЙОНА**

РАСПОРЯЖЕНИЕ

21.04.2022

№ 1668

**Об установлении публичного
сервитута на часть земельного
участка**

В соответствии со ст. 23, гл. V.7 Земельного кодекса Российской Федерации, Федеральным законом от 25.10.2001 № 137-ФЗ «О введении в действие Земельного кодекса Российской Федерации», пп. 3.7.5 п. 3.7 разд. 3 Положения о комитете имущественных отношений администрации Пермского муниципального района, утвержденного решением Земского Собрания Пермского муниципального района Пермского края от 22.12.2016 № 178, на основании ходатайства открытого акционерного общества «Межрегиональная распределительная сетевая компания Урала» (ИНН 6671163413, ОГРН 1056604000970) (далее - ОАО «МРСК Урала») от 17.03.2022 № 2028:

1. Установить в интересах ОАО «МРСК Урала» публичный сервитут общей площадью 305 кв.м на часть земельного участка с кадастровым номером 59:32:3250001:5176, расположенного по адресу: Пермский край, Пермский район, Заболотское с/п, д. Большакино.

Цель: Для подключения (технологического присоединения) к сетям инженерно-технического обеспечения: «Строительство ВЛ 0,4 кВ с установкой ПУ для электроснабжения деревни Большакино (4500068725)».

Срок: 49 лет.

2. Утвердить границы публичного сервитута земельных участков, указанных в п. 1 настоящего распоряжения, согласно прилагаемой схеме расположения границ публичного сервитута.

3. Срок, в течение которого использование указанных в п. 1 настоящего распоряжения земельных участков в соответствии с их разрешенным использованием будет невозможно или существенно затруднено в связи с осуществлением сервитута – не позднее чем 3 (три) месяца после завершения строительства.

4. Порядок установления зон с особыми условиями использования территорий и содержание ограничений прав на земельные участки в границах таких зон установлен Постановлением Правительства РФ от 24.02.2009 № 160 «О порядке установления охранных зон объектов электросетевого хозяйства

и особых условий использования земельных участков, расположенных в границах таких зон».

5. Плата за публичный сервитут устанавливается в соответствии с Федеральным законом от 29.07.1998 № 135-ФЗ (ред. от 31.07.2020) «Об оценочной деятельности в Российской Федерации» и методическими рекомендациями, утверждёнными приказом Минэкономразвития России от 04.06.2019 № 321.

6. Комитету имущественных отношений администрации Пермского муниципального района в течение 5 рабочих дней со дня подписания настоящего распоряжения:

6.1. Направить настоящее распоряжение правообладателям земельных участков, указанных в п. 1 распоряжения;

6.2. Направить настоящее распоряжение в Управление Федеральной службы государственной регистрации, кадастра и картографии по Пермскому краю;

6.3. Направить настоящее распоряжение в ОАО «МРСК Урала», а также сведения о лицах, являющихся правообладателями земельных участков, сведения о лицах, подавших заявления об учете их прав (обременений прав) на земельные участки, способах связи с ними, копии документов, подтверждающих права указанных лиц на земельные участки;

6.4. Направить в администрацию Заболотского сельского поселения настоящее распоряжение для опубликования в порядке, установленном для официального опубликования (обнародования) муниципальных правовых актов уставом поселения.

7. Разместить настоящее распоряжение на сайте Пермского муниципального района www.permraion.ru.

8. Настоящее распоряжение вступает в силу со дня его подписания.

9. Контроль исполнения распоряжения оставляю за собой.

Председатель комитета

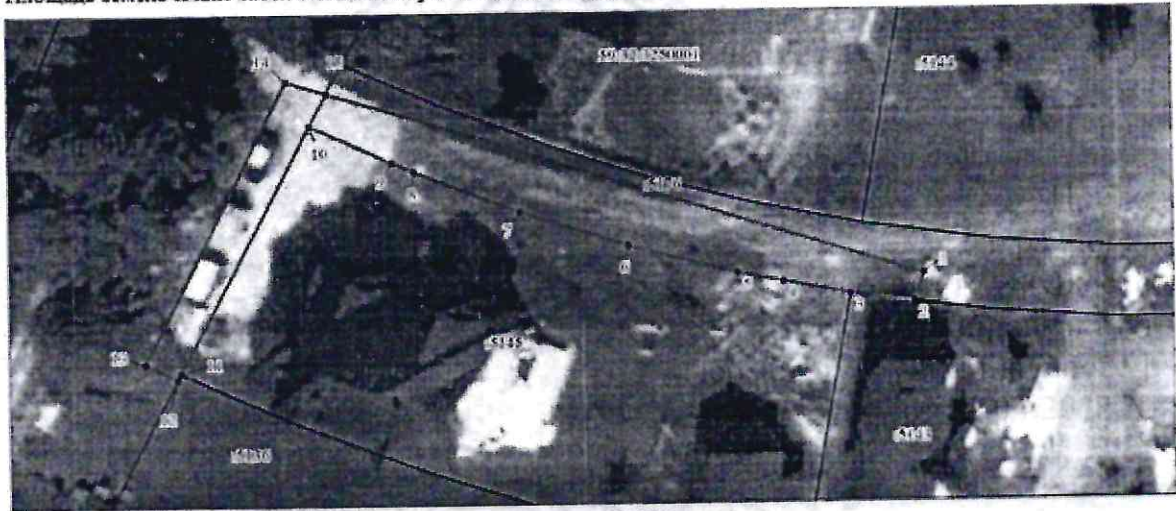


Д.В. Ракицкий

Приложение
к распоряжению
комитета имущественных
отношений администрации
Пермского муниципального района
от 21.04.2022 № 1668

Схема расположения границ публичного сервитута

Объект: Строительство ВЛ 0,4 кВ с установкой ПУ для электроснабжения деревни Большакино (4500068725)
 Местоположение: Пермский край, Пермский муниципальный район, д. Большакино
 Площадь земель и/или части земельного участка, кв.м: 305



Масштаб 1:500

Каталог координат (Система координат МСК-59, зона 2)

Объединение характерных точек границы	Координаты, м		Метод определения координат характерной точки	МК, м
	X	Y		
1	506406.64	2205610.68	Геодетический метод	0.1
2	506404.28	2205609.90	Геодетический метод	0.1
3	506405.06	2205604.61	Геодетический метод	0.1
4	506406.24	2205599.11	Геодетический метод	0.1
5	506407.04	2205595.35	Геодетический метод	0.1
6	506409.54	2205586.22	Геодетический метод	0.1
7	506412.56	2205577.24	Геодетический метод	0.1
8	506416.09	2205568.46	Геодетический метод	0.1
9	506416.93	2205566.67	Геодетический метод	0.1
10	506420.10	2205559.89	Геодетический метод	0.1
11	506389.39	2205548.88	Геодетический метод	0.1
12	506398.87	2205548.60	Геодетический метод	0.1
13	506400.22	2205545.98	Геодетический метод	0.1
14	506423.97	2205558.10	Геодетический метод	0.1
15	506422.89	2205561.37	Геодетический метод	0.1
1	506406.64	2205610.68	Геодетический метод	0.1

Описание границ смежных земельных участков

Описание границы	Смежный земельный участок (при наличии кадастровый номер земельного участка)	Площадь обременения, кв.м
от точки 1 до точки 2, от точки 15 до точки 1	59:32:3250001:5176	219
от точки 2 до точки 3	59:32:3250001:5143	-
от точки 3 до точки 11	59:32:3250001:5145	-
от точки 11 до точки 12	59:32:3250001:5136	-
от точки 12 до точки 15	земли Пермского муниципального района	86
Итого		305

Условные обозначения:

- проектные границы публичного сервитута
- 59:32:3250001 - кадастровый номер квартала
- :138 - границы и номер земельного участка, сведения о котором внесены в ЕГРН
- 1 - обозначение характерной точки проектной границы публичного сервитута
- - граница кадастрового квартала

